

Rodinný dom

Dunajská Lužná

Compass

Betónová nadčasovosť

Dom v Dunajskej Lužnej je realizovaný na rozhraní pôvodnej obce a prímestskej krajiny, obklopený typickou individuálnou zástavbou postavenou zdanlivo bez záujmu o architektúru.

Prostredie a veľkosť

Dom priniesol do tohto susedstva novú kvalitu nielen v interiérovom priestore pre rodinu, ale v danej situácii aj v riešení pozemku, kde domy striktno rešpektujúce uličnú čiaru sú zväčša osadené na stred šírky pozemku. Compass architekti dosiahli krížením hmôt rôznej výšky a ich osadením takmer na hranu pozemku kompaktnú a veľkú záhradu. Vytvorili intímne prostredie dvorovej časti, kam je výhľad takmer zo všetkých izieb domu. Dom zvonku poskytuje jednoznačnú identifikáciu – v jednopodlažnej hmote sú obslužno-

-technické priestory domu a dvojpodlažná hmota je miestom obytnej časti, ktorá je jednoducho rozdelená v rámci podlaží na nočnú a dennú zónu.

Práca s hmotou, jej krížením a vzájomným posúvaním, ako aj poloha a veľkosť okien vyvolávajú dojem menšieho objemu, akým dom v skutočnosti disponuje. Vo vstupnom podlaží je okrem dvojgaráže, technologickej miestnosti so šatníkom a celej dennej časti domu (kuchyňa, jedáleň, obývacia izba) zakomponovaná aj hostovská izba s kúpeľňou a toaletou a pracovňa. Druhé poschodie je vyhradené spálňam – sú tu dve detské spálne so spoločným prechodným šatníkom a kúpeľňou a rodičovská takisto s vlastným šatníkom a kúpeľňou. Práca s priestorovým programom, pri ktorom by sme opticky predpokladali oveľa väčší objem.

Konštrukcia a interiér

Dva biele prelínajúce sa kubusy a tmavo orámované okná jednoznačne napovedajú charakter elegantného domu. Architekti





sa v návrhu vyrovnávali s typickou výzvou modernej „presklenej“ architektúry a našli vyvážený pomer medzi otvorením domu do okolia a ochranou pred stratou súkromia jednotlivých izieb. V neposlednom rade však museli takéto otvorené riešenie pretaviť do zodpovedajúceho a optimálneho konštrukčného riešenia. Rozpätia a široká konzola druhého podlažia po celej jeho dĺžke vyžadované týmto návrhom boli zhmotnené v železobetónovej konštrukcii. Konzola druhého podlažia vytvára zároveň prirodzené tienenie obytným priestorom dennej časti na báze princípu Sokratovho domu. Železobetón sa ako vhodný stavebný materiál osvedčil nielen z konštrukčných, ale i z estetických dôvodov, keďže vkusu domácich zodpovedal jednoznačne pohľadový betón v kombinácii s drevom. Betónové konštrukcie sa v pohľadovej kvalite objavujú cieľene v rôznych polohách interiéru v rámci celého domu. Ich estetický výraz umocňuje charakter interiéru, nie sú dominantné, ale stávajú sa prirodzenou súčasťou priestoru plynúceho až do exteriéru.

Motív nadčasovosti

Svetovo známy fínsky architekt Alvar Aalto, ktorý architektúru považoval za fenomén patriaci k významným prvkom kvality života, vyjadril svoju filozofiu slovami: „V architektúre vždy existuje nejaký hlbší motív, ktorý vykukuje akoby spoza rohu: myšlienka na stvorenie raja. To je jediný zmysel a účel našich budov. Ak nebudeme nosiť túto myšlienku stále so sebou, budú naše stavby obyčajnejšie, triviálnejšie a život sa stane... – teda, čo vôbec zostane zo života? Každá budova, každé architektonické dielo je symbolom, ktorý nám má ukázať, že chceme tu na zemi vystavať raj pre obyčajných smrteľníkov.“ /1/

V Dunajskej Lužnej je tým motívom a myšlienkou, ktorá je koreňom celého návrhu, jeho nadčasovosť.

Možno viac interiér ako vonkajší vzhľad tohto moderného domu môže vyvolať polemiku o nadčasovosti architektúry, o nadčasovosti výrazu, ktorá je tak často skloňovaná v architektúre rodinných domov pri použití kubických objemov, pri ich prepájaní v overenej kompozičnej schéme, ktorou dosiahnete aj optimálne dispozičné riešenia. Podľa slovníka slovenského jazyka nadčasový je nezávislý od času, nepodliehajúci zmenám, ktoré sa odohrávajú v čase, trvalý, večný...

Dom v Dunajskej Lužnej tieto ambície naplňa. Použité sú všade len dva typy podláh – buď dlažba alebo drevená dubová palubovka. Steny a stropy sú betónové alebo bielo omietnuté, v kúpeľniach so sivým obkladom. Vstavané nábytky sú všetky tiež materiálovo a farebne len v čierno-bielej palete v kombinácii s drevom. V celom dome vlastne nie je potrebný skriňový nábytok, keďže súčasťou všetkých spální sú šatníky. Jednoduchou výmenou doplnkov alebo textílií, teda drobnou zmenou materiálu alebo farebného akcentu možno docieľiť rôzne vnímanie, rôznu farebnosť, rôzny štýl... a pritom dosiahnuť riešenia, ktoré ani po rokoch užívania nestratia na kvalite a aktuálnosti, nebudú „out“.

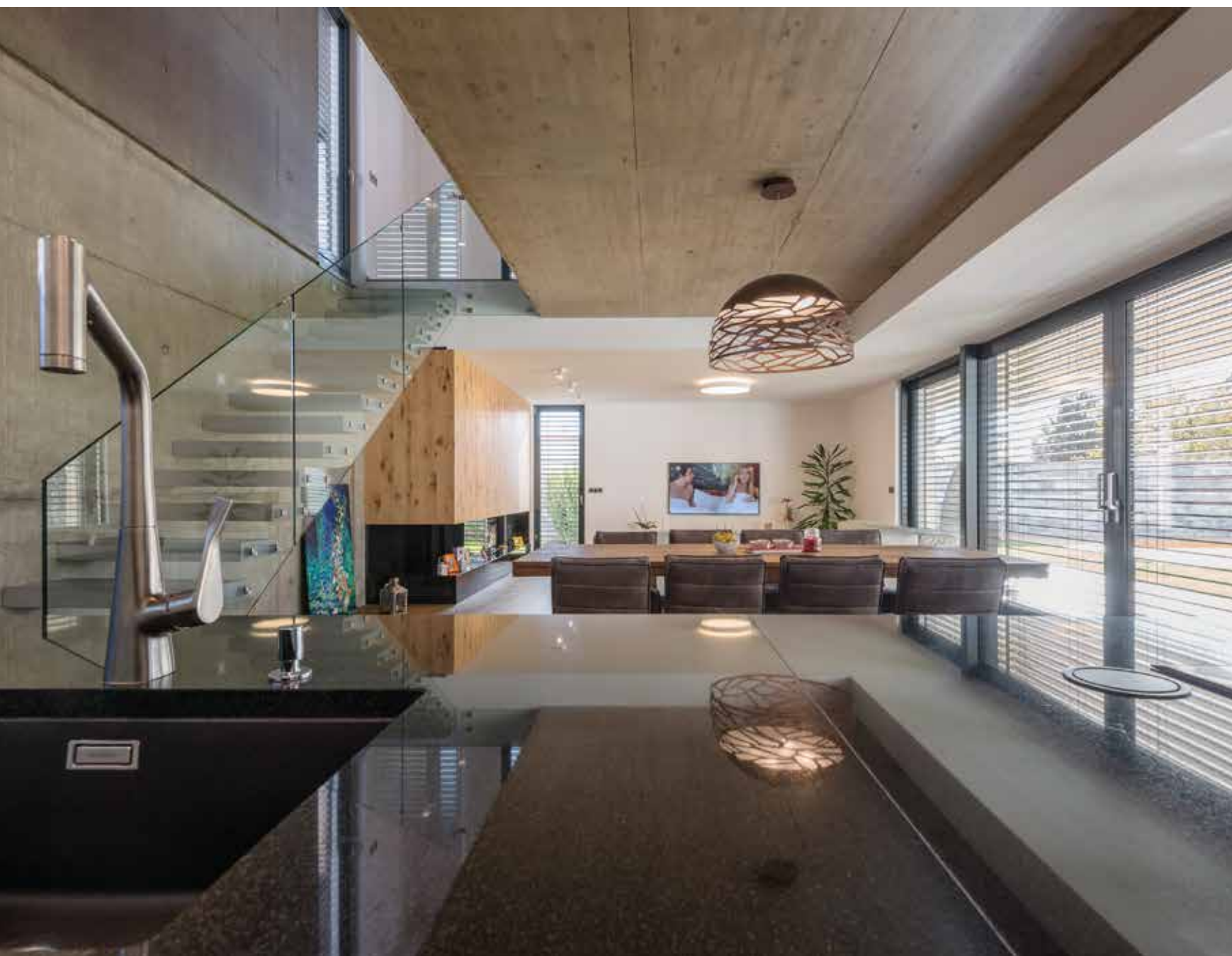
Steny a stropy z pohľadového betónu dávajú interiéru autentickú atmosféru a vytvárajú príjemný kontrast s dreveným mobiliárom. Biela omietka vonkajších stien v kombinácii s antracitovými rámami otvorov, zábradlím a oplatením na druhej strane dopĺňajú harmóniu exteriéru. Aj v tomto prípade sa tvarová jednoduchosť a farebná striedmosť s charakterom súčasnej moderny stali základom dobrého domu.

Zuzana Tóthová

Poznámka:

1 <http://www.severskelisty.cz/archit/arch0005.php>, 18.01.2017

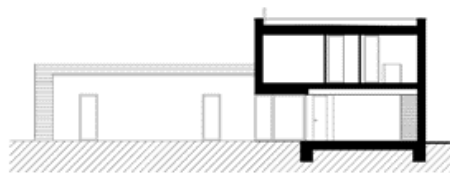




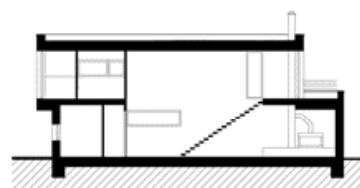




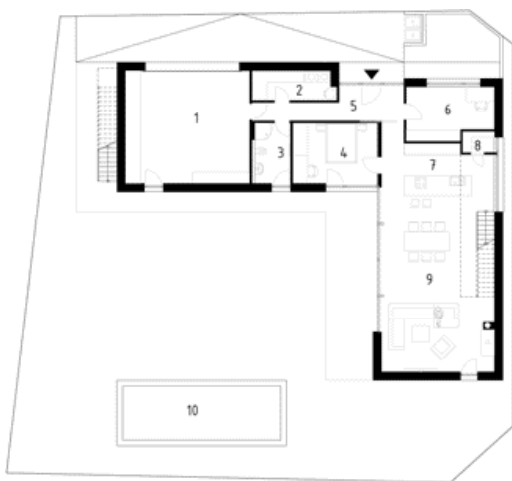
Situácia



Rezopohľad priečný



Rez pozdĺžny



Pôdorys 1. np



Pôdorys 2. np

Rodinný dom, Dunajská Lužná

Autori: Matej Grébert, Peter Cibulka, Miroslava Gašparová, spolupráca: Juraj Benetin

Plocha pozemku: 623 m², zastavaná plocha: 203 m²

Úžitková plocha: 266 m²

Projekt: 09. 2013 – 01. 2014, realizácia: 03. 2014 – 06. 2015

Foto: Pavel Meluš a Juraj Marko

www.compassatelier.com



Matej Grébert

*1981 Bratislava
°2005 FA STU Bratislava



Peter Cibulka

*1980 Bratislava
°2007 FA STU Bratislava



Miroslava Gašparová

*1978 Trebišov
°2005 FA STU Bratislava

Pri realizácii boli použité kontaktný tepelnoizolačný systém Baumit Star a povrchová omietka Baumit SilikonTop.