

# Rodinné domy

Bratislava

Compass

## Dynamická rovnováha – jin a jang

### Silueta

Atmosféra bratislavskej Koliby. Kopec nad mestom naplňajúci túžbu po atraktívnom a tichom prostredí pre život. Kontakt s le- som i blízkosť centra...

Dvojica nových domov sa efektne vypína nad údolím, nesnaží sa však prebiť okolitú divergentnú zástavbu. Ich objemy predstavujú záchytný bod na križovatke dvoch úzkych ulíc – Brusnicovej a Sovej.

Parcela o rozlohe 666 m<sup>2</sup>, kúsok zeme pre dve mladé rodiny.

Bezprostrednou reakciou na plochu pozemku a ekonomické limity investorov sa stali dva kompaktné, tesne vedľa seba situované rodinné domy. Osadenie oboch objektov nie je svojvoľné, podlieha podmienkam plošnej úspornosti a prísnemu koeficientu zastavanosti.

Dve organizované siluety prinášajú do nesúrodého prostredia rozšafne tvarovaných domov v okolí jemnosť. Trojrozmerná zľahka rozohraná kompozícia dvoch hutných objemov je dôvtipne osadená na vrstevniciach terénu, kopíruje jeho jemné geologické vrstvenie. Viacpodlažnosť objektov odľahčuje členenie ustupujúcich objemov smerom hore. Slnko pomaly preniká v úzkej štrbine oddelujúcej ich susedné fasády. Originálny priehľadný modul ustupujúceho podlažia osadený na streche jedného z domov spríjemňuje mierku, umocňuje napätie. Tento technicistický motív ukončuje dom. Vytvára originálny v noci svietiaci kontajner, ktorý je efektným výtvarným prvkom nárožia.

### Textúra

Objemy a fasády oboch domov sa navzájom dopĺňajú. Geometria je podriadená poriadku citlivo štruktúrovaných materiálov. Vedľa seba široké biele línie paralelné s horizontom a vertikálny béžovo-hnedý výsek abstrahovanej prírody. Materiály odlišného druhu: biely obklad z vlákno-cementových fasádnych dosiek ver- zus drevo a popínavé rastliny. Pozitívny kontrast. Dve navzájom opačné, ale dopĺňajúce sa textúry – jin a jang.

Drevená fasáda kopíruje prírodu, biely obklad prináša svetlo. Žiarivá biela farba jasne oddeľuje objekt od okolia a terénu, posilňuje jeho význam. Drevo zachytáva okamih, stvárňuje obraz prírody a expresiu stromov.

Oslobodzujúca kompozícia v rozmachu krikľavých farieb okolia. Štruktúra materiálov sa stala svojbytným výrazovým prostriedkom, nosným stavebným prvkom obrazu. Budovy sú príjemné na dotyk.





Napriek odlišnému materiálu a členeniu majú fasády dvoch domov styčné body. Fasády v kontakte s verejným priestorom ulice sú racionálne usmernené. Hravá kompozícia osadenia len nevyhnutných okenných otvorov a vstupných dverí je súčasťou pomyselného geometrického rastru. Neusporiadanosť je organizovaná. Nadväzujúce línie okenných ostení, opakované proporcie otvorov a akcentovanie vstupov minimalistickými markízami.

Kompozícia presklených plôch smerom do obytnej záhrady je výrazne jednoduchšia, strohejšia. Vnímateľné sú dve hlavné obytné podlažia domov: veľké pásové okná hore a hlavné obytné priestory na prízemí priehľadné v celej ich šírke, od podlahy po strop. Transparentná fasáda domov s jej reprodukciou reflexov svetla odrhá vnem z hmotnosti a výšky objektu. Individualita je len v drobných akcentoch: nárožný dom presahuje do dvora skleným kubusom zimnej záhrady, biely objekt rohovým oknom na poschodí.

#### Funkcia

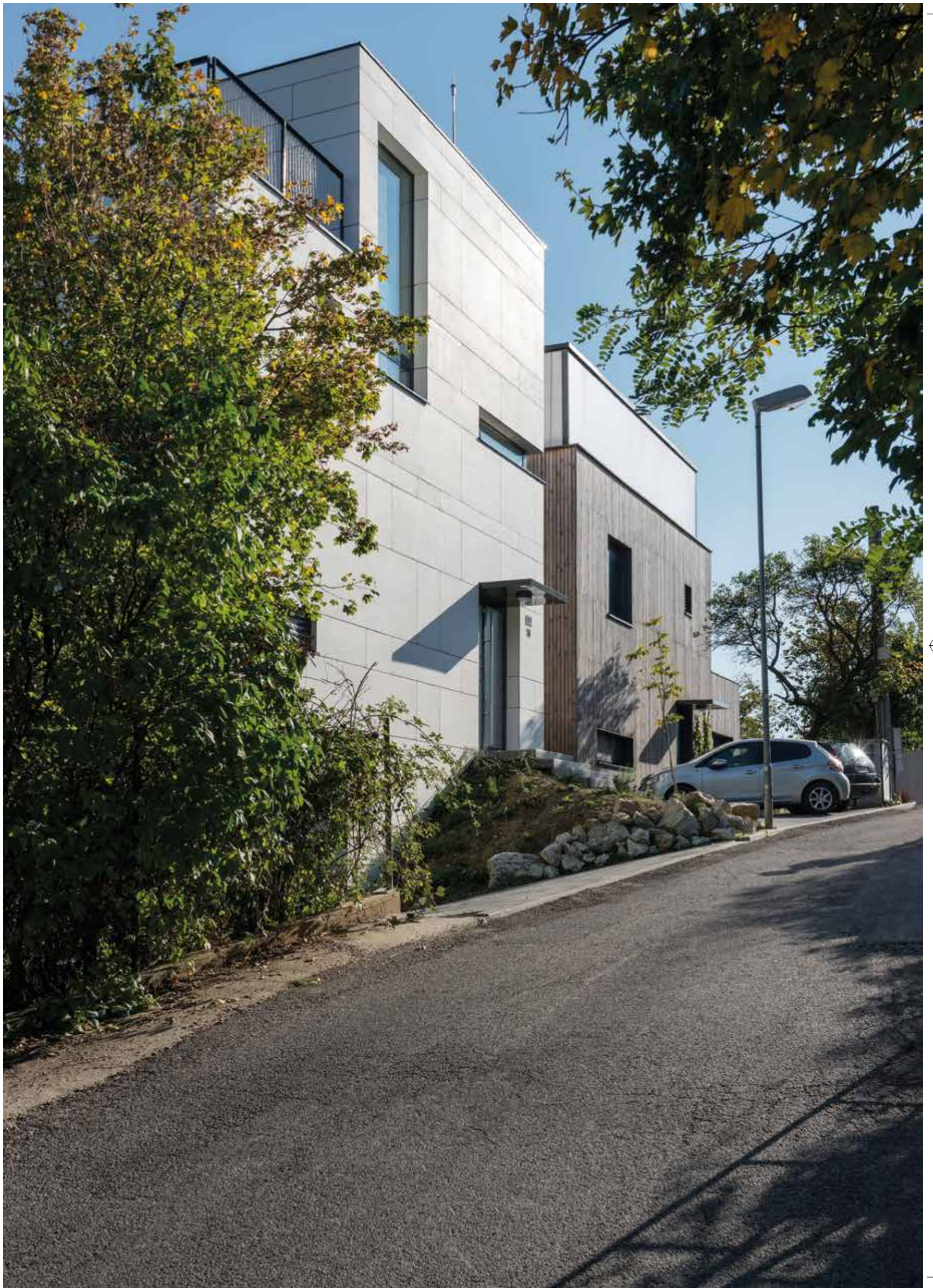
Základný koncept domov vychádza z kompromisu naplnenia zmyslu aj funkcie bývania, podriaďuje sa potrebám života rodín s malými deťmi. Individualizovaný svet v podobe vertikálne vrstvených funkčných zón.

Oba domy sú štvorpodlažné, špecifické svojou racionálnou dispozično-prevádzkovou schémou. Schodiská situované v strede uličného traktu sú ich chrbticou. Spájajú technické podlažie s pracovňou alebo hosťovskou v suteréne, dve obytné podlažia a na najvyššom podlaží priestor sprístupňujúci strešnú terasu.

Obslužný trakt domov (predsieň, schodisko, kuchyňa, kúpeľne) je orientovaný k verejnej komunikácii, čím vytvára prirodzenú clonu obytnej časti. Oba domy majú napriek tesnému pozemku garáže – priamo prístupné z bytov.

Do domov sa vstupuje zo severozápadu. Hlavné vstupy oboch domov sú umiestnené na úrovni podlažia s obývacími izbami.







Otvorené obytné nástupné podlažie (priestor o ploche približne 53 m<sup>2</sup> v oboch domoch) s menšou kuchyňou a veľkorysým jedáľenským kútom je charakteristické voľným pôdorysom, flexibilitou užívania plochy. Obývacia izba je univerzálny priestor bez plošných dištancií, výrazným presklením na juhovýchod chytá rozptýlené svetlo zo záhrady. Nadväzuje na vonkajšie pobytové terasy, ako aj zimnú záhradu v dome na nároží. Zimná záhrada je zároveň prirodzenou bariérou pre zachovanie intimity vonkajšieho priestoru terás oboch domov. Nočná zóna na druhom nadzemnom podlaží: menšie detské izby na jednom podlaží s rodičmi. Maximálne sa priblíženie realite, každodennému životu s ešte malými deťmi. V budúcnosti však možno veľmi úsporné riešenie.

Originálnym ukončením siluety oboch domov sú obdĺžnikové priestory na najvyššom podlaží s veľkorysým výhľadom na mesto. Na dome v nárožnej polohe sa uplatňuje signifikantný motív ateliéru výtvarníka – hranol potiahnutý polykarbonátovými platňami, ktorý navodzuje pocit ďalšieho domu na streche. Terasa je pociťovo primeraná ploche ostatných miestností v dome, má 22 m<sup>2</sup>.

Strecha bieleho domu v susedstve neponúka plošne využiteľný interiér, úzky hranol plní len utilitárnu funkciu komfortného výstupu na veľkolepú strešnú terasu (približne 70 m<sup>2</sup>). Tento koncept prináša pochybnosti o efektívnosti investícií vo vzťahu k pragmatickému usporiadaniu ostatných podlaží, ako aj využiteľnosti terasy. Výhľad z nej na mesto a krajinu v okolí je však jedinečný, v prvom momente návštevníka absolútne ohúri.

#### Atmosféra

Obrazovým ekvivalentom k výhľadu na prírodné prvky a premenlivosť krajiny sú pragmatické povrchy v interiéri oboch domov. Interiér je prísne individuálnym, súkromným svedectvom vkusu dvoch odlišných rodín. Každý z domov má svoju atmosféru.

#### Biely dom

Vstup do budovy je čitateľný, vonkajšie neutrálne prostredie sa razom mení na prívetivé.

Interiér si zachováva čistotu a koncept exteriéru. Priznané materiály: betón stropu, bezškárová hladená cementová podlaha, tmavý hliníkový rám okien, plochy zabudovaných skriň s výraznou kresbou dreva. Pragmaticky riešený mobiliár. Harmonické usporiadanie farieb, plôch a línií. Biely čistý nábytok v detských izbách. Bez dekóru.

Architekti úmyselne nevniesli do interiéru farby. Konečný farebný účinok prinesie obraz života rodiny – spoločné stolovanie, relax na pohodlnej na mieru vyrobenej sedacej súprave, hračky a detské džavotanie...

#### Dom na rohu. Drevený

Interiér druhého domu reaguje na životný štýl obyvateľov – predstavuje bývanie pre mladých energických ľudí, nie „snobskú“ architektúru. Ťažiskom domu a jeho najzaujímavejšou časťou je obývacia izba so zimnou záhradou na úrovni terénu dvora. Biela kovová konštrukcia zábradlia schodiska, syté odtiene masívneho dreva nábytku, sivá jednoliata podlaha a betónový strop v kombinácii s antracitovými rámami širokej presklenej fasády... Priestor sublimuje štruktúry do svojbytného obrazu. Čierna kachľová piecka, syté listy zelene zimnej záhrady a exotické drevo nábytku dovezeného z Bali dopĺňa súhrn prírodných farebných tónov. Podľa majiteľov príležitosť na snávanie. Trocha invenčného romantizmu v minimalistickom koncepte domu...

Oba domy sú výpoveďou konkrétneho životného štýlu. Prinášajú dobrý dizajn za primeranú cenu.

**Edita Vráblová**

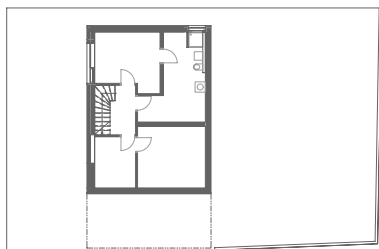




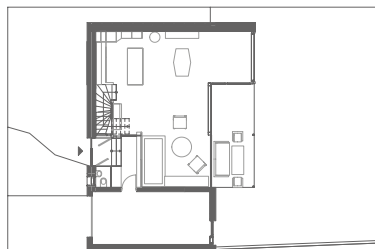


Situácia

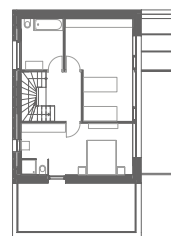
Objekt B



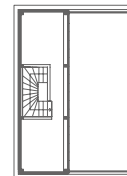
Pôdorys 1. pp



Pôdorys 1. np

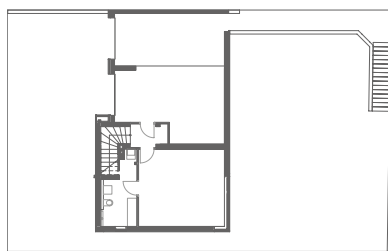


Pôdorys 2. np

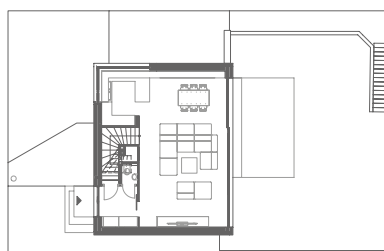


Pôdorys 3. np

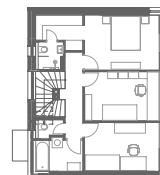
Objekt A



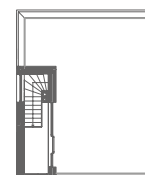
Pôdorys 1. pp



Pôdorys 1. np



Pôdorys 2. np



Pôdorys 3. np

Rodinné domy Brusnicová A, B, Bratislava

Autori: Matej Grébert, Juraj Benetin  
Projekt: 2011 – 2014, realizácia: jar 2013 – jeseň 2015  
Plocha pozemku: 300 m<sup>2</sup> + 300 m<sup>2</sup>, zastavaná plocha: 62 m<sup>2</sup> + 60 m<sup>2</sup>  
Úžitková plocha: 180 m<sup>2</sup> + 180 m<sup>2</sup>, obstaný priestor: 550 m<sup>3</sup> + 570 m<sup>3</sup>  
Foto: Pavel Meluš



Matej Grébert

\*1981 Bratislava  
°2005 FA STU Bratislava



Juraj Benetin

\*1980 Bratislava  
°2005 FA STU Bratislava

www.compassatelier.com

Prémiový hliníkový systém Slovaktual, vhodný pre moderné domy v nízkoenergetickom a pasívnom štandarde, dodala spoločnosť Slovaktual s.r.o., Pravenec, www.slovaktual.sk.